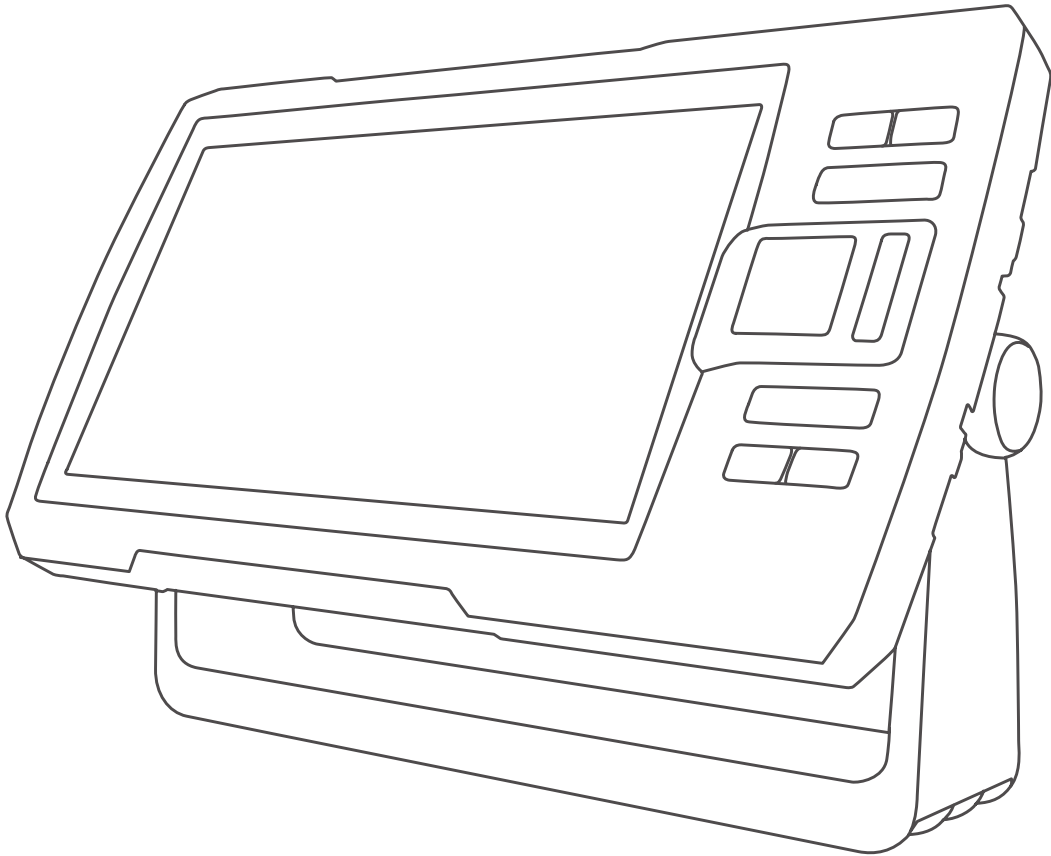


GARMIN®



# STRIKER™ PLUS 4/5/7/9

---

Ръководство за работа

© 2017 Garmin Ltd. или нейните филиали

Всички права запазени. Съгласно законите за авторското право, това ръководство не може да бъде копирано, изцяло или частично, без писменото съгласие на Garmin. Garmin си запазва правото да променя или подобрява своите продукти и да се направят

промени в съдържанието на това ръководство, без задължение да уведомяват всяко лице или организация за такива промени и подобрения. Отиди [www.garmin.com](http://www.garmin.com) за обновявания и информация относно използването на този продукт. Garmin®, логото на

Garmin, и Ultrascroll® са търговски марки на Garmin Ltd. или нейните филиали, регистрирани в САЩ и други държави. ActiveCaptain™, Garmin ClearVu™, Garmin QuickDraw™,

и STRIKER™ са търговски марки на Garmin Ltd. или нейните филиали. Те не могат да бъдат използвани без изричното разрешение на Garmin. Wi-Fi Alliance Corporation. Следвай лидера.®

# Съдържание

<b>Въведение.....</b>	<b>1</b>
Бутони на устройствата .....	1
Начален екран.....	1
Увеличаване на STRIKER Plus 4 .....	1
Персонализиране на STRIKER Plus 4 .....	1
GPS сателитен сигнал- свързване .....	1
<b>Настройка на картограф .....</b>	<b>1</b>
Персонализиране на началния екран .....	1
Комбинирани Страници.....	1
Създаване на нова комбинирана Страница с STRIKER Plus 5/7/9 .....	1
Създаване на нова комбинирана Страница с STRIKER Plus 4 .....	1
Настройка на комбинирана страница.....	2
Регулиране на подсветка.....	2
Регулиране на цветен режим .....	2
Създаване аларма .....	2
<b>ActiveCaptain™ App .....</b>	<b>2</b>
ActiveCaptain Поля .....	2
Първи стъпки с ActiveCaptain App .....	2
Получаване на интелигентни Известия .....	2
Актуализиране на софтуера с ActiveCaptain App .....	3
<b>Сонар .....</b>	<b>3</b>
Традиционен Сонар .....	3
Garmin ClearVü Сонар .....	3
SideVü Сонар .....	3
Разделен екран и Честоти .....	4
Флашер .....	4
Комбиниран изглед .....	4
Избор на сонда .....	4
Сонарни Честоти .....	4
Избор на честоти .....	5
Създаване на точка чрез използване бутоните на устройството.....	5
Временно спиране на сонара .....	5
Регулиране на мащаба.....	5
Заклучване на екрана към дъното .....	5
Сонарно усилване.....	5
Настройка на усилване Автоматично .....	5
Настройка на усилване ръчно .....	5
Регулиране на част на скалата за дълбочина .....	5
Сонарни настройки.....	5
Показване и регулиране на дебелината на линията.....	5
Настройване на скоростта на прелистване .....	5
Създаване лимит на дъното.....	6
Сонарен изглед- Настройки .....	6
Настройки за отхвърляне на сонарен шум .....	6
Наслагване- Настройки .....	6
<b>Garmin QuickDraw Contours Картографиране .....</b>	<b>7</b>
Картографиране на водната площ с помощта на функцията на Garmin QuickDraw Контури .....	7
Добавяне на етикет на Garmin QuickDraw Карта .....	7
Изтриване на Garmin QuickDraw Контури .....	7
Garmin QuickDraw Общност .....	7
Свързване с Garmin QuickDraw общност с ActiveCaptain .....	7
Настройки на картата .....	7
Garmin QuickDraw Контури Настройки .....	8
Оцветяване на дълбочинни диапазони .....	8
Навигация със Striker Plus.....	8
Търсене на дестинация по име .....	8
Създаване на точка върху картата .....	8

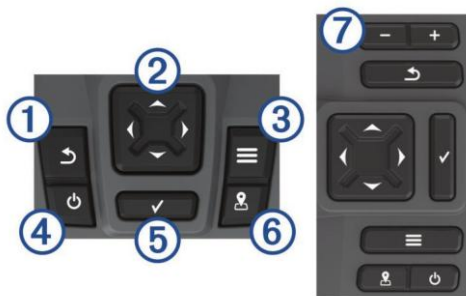
Навигиране към точка .....	8
Създаване и навигирате чрез картата .....	8
Спиране на навигация .....	8
Точки .....	8
Отбелязване Настояща позиция като точка .....	8
Създаване на Точка на друго място .....	8
Маркировка и Навигация към Човек зад борда .....	9
Измерване Разстояние на картата .....	9
Преглед на списък на всички точки .....	9
Редактиране на запазена точка .....	9
Изтриване на точка или MOB .....	9
Изтриване на всички Точки .....	9
Маршрут.....	9
Създаване и навигирате чрез картата .....	9
При създаването и запазването на маршрут.....	9
Преглед на списък с маршрути .....	9
Редактиране Запазване на маршрут .....	9
Сърфиране в и Придвижване към запазен маршрут .....	9
Търсене за и Придвижване Паралелно със Запазване на маршрут .....	9
Изтриване на запазен маршрут .....	10
Изтриване на всички Записани маршрути .....	10
Следи .....	10
Показване на Следи .....	10
Изчистване на активната следа .....	10
Запазване на активната следа .....	10
Преглед на списък със запазени следи .....	10
Редактиране на записана следа .....	10
Запазване на следа като маршрут .....	10
Сърфиране в и придвижване към записана следа .....	10
Изтриване на записана следа .....	10
Изтриване на всички записани следи .....	10
Проследяване на активната следа .....	10
Настройване на цвета на активната следа .....	10
Управление на дневник следа и памет по време на запис .....	10
Конфигуриране на интервал на записа на маршрут .....	10
<b>Конфигурация Устройство .....</b>	<b>10</b>
Системни настройки.....	10
Системна информация.....	11
Моите настройки на лодка .....	11
Задаване изместване в кила .....	11
Настройка на температурата на водата .....	11
Аларми Настройки .....	11
Навигация Аларми .....	11
Система Аларми .....	11
Сонар Аларми .....	11
Настройки на устройството .....	12
Настройки за навигация .....	12
Възстановяване на настройките по подразбиране .....	12
<b>Споделяне и управление на потребителски данни .....</b>	<b>12</b>
Свързване на устройство Garmin за споделяне на данни за потребителите .....	12
Потребителят Споделяне на Електрически схеми за данни .....	12
Изтриване на запазени данни .....	12
<b>Приложение .....</b>	<b>13</b>
Регистриране на устройството със серийния номер .....	13
Спецификации.....	13
Отстраняване на проблеми.....	13
Устройството ми не се включва .....	13
Устройството ми не се локализира .....	13
Моят сонар не работи .....	13
Устройството ми не е създадо точки в правилното място .....	13
Моето устройство не показва точното време .....	13
<b>Индекс .....</b>	<b>14</b>

## Въведение

### ⚠ ВНИМАНИЕ

Вижте Важно за продукта и информация за безопасност в кутията на продукта за предупреждения и друга важна информация.

### Бутони на устройството



↶	Връща към предишния екран. Връща към началния екран, когато се гледа.
⬅ ➡	Стрелките, подчертават опции и движат курсора. Мащаба на картата и изгледа. (Не е налично за всички модели.)
☰	Затваря меню, когато е приложимо. Отваря меню с опции за страницата, когато е приложимо.
⏻	Включване и изключване на устройството, когато се гледа. Извършва една или повече от тези действия, когато бързо натиснете: <ul style="list-style-type: none"><li>• Регулира осветлението</li><li>• Регулира цветовия режим</li><li>• Активира и деактивира сонар</li></ul>
✓	Потвърждава, съобщения и избира опции.
📍	Запазва текущото местоположение като точка.
⏏	Отдалечаване на оглед. (Не е налично за всички модели.) Увеличава се към изгледа. (Не е налично за всички модели.)

### СЪОБЩЕНИЕ

Преди да включите устройството, трябва да натиснете силно конекторите в съответните дупки в устройството. Ако кабелите не са притиснати достатъчно далеч в устройството, то се появява, за да загубят властта или спре да работи.

### Началния екран

Екранът на сонари дома осигурява достъп до всички функции в Fishfinder. Функциите са зависими от аксесоарите, които са свързани към Fishfinder. Вие не може да има всички опции и обсъждани в настоящото ръководство. При преглеждане на друг екран, можете да се върнете в началния екран, като задържите ↶ Можете да персонализирате оформлението на екрани.

### Увеличаване на STRIKER Plus 4

Можете да увеличавате и намалявате на картата.

- Изберете ▲ за да я увеличите инча
- Изберете ▼ за да намалите.

### Обогатяването на STRIKER Plus 4

Можете да преместите сонарни възгледи и карти, за да видите област, различна от сегашното си местонахождение. ↶ ↷ да се движите по картата.

1 Изберете или

2 Използвайте клавишите със стрелки, за да се придвижвате.

**БАКШИШ:** Можете да изберете да спрете движението.

### GPS сателитна Сигнал Придобиване

Когато включите на Fishfinder, на GPS приемника трябва да събере сателитни данни и установяване на текущото местоположение. Когато Fishfinder сътници, 📶 се появява в горната част на Началния екран. Когато сонара загуби сигнал, 📶 изчезва и мигащ въпросителен знак се появява на екрана. ⏏

За повече информация за GPS, отидете на [www.garmin.com/aboutGPS](http://www.garmin.com/aboutGPS),

### Персонализиране на картограф

Можете да добавяте елементи към и да пренаредите елементите на началния екран.

#### Персонализиране на началния екран

1 От началния екран, изберете **Персонализиране**.

2 Изберете опция:

- За да пренаредите на елемент изберете **Пренареждане**, изберете елемента, за да преместите, и изберете новото място.
- За да добавите елемент към началния екран, изберете **Добави**, и изберете новата опция.
- За да премахнете елемент, който сте добавили към началния екран, изберете **Премахване**, и изберете опция.

#### Комбинирани Страници

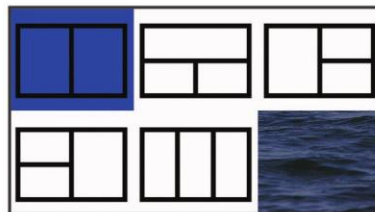
Някои страници комбинират две или повече функции на една страница. Броят на наличните възможности за комбинация страници зависи от допълнителните устройства, които са свързани с вашия нападател Plus устройство. Можете да редактирате комбинация страници и създаване на нови комбинирани страници.

#### Създаване на нова комбинация Страница с нападател Plus 5/7/9

Можете да създадете потребителски екрана, за да отговарят на вашите нужди.

1 Изберете **Персонализирайте > Добавяне на > Добавяне на комбинация**

2 Изберете оформление.



3 Изберете зона.

4 Изберете екран.

5 Повторете тези стъпки за всяка зона на страницата.

6 Ако е необходимо, изберете **Данни (Hidden)**, и изберете опция:

- За да персонализирате данните, показани на екрана, изберете **Наслагване данни**.
  - За да включите или изключите компасната лента, изберете **Компасна лента**
- 7 Изберете, когато сте готови



8 Изберете **Следващ**.

9 Въведете име за страницата

**СЪВЕТ:** Изберете ✓ за да изберете букви

10 Използвайте стрелките, за да преоразмерите прозорците.

11 Използвайте бутоните със стрелки, за да изберете място на началния екран.

12 Изберете ↶ за да се върнете

#### Създаване на нова комбинирана страница с Striker Plus 4

Можете да създадете персонализирана страница, за да отговаря на вашите нужди.

- 1 Изберете **Персонализирайте > Добавяне на > Добави Combo**.  
първата функция.
- 2 Изберете
- 3 Изберете втората функция.
- 4 Изберете **разделяне** да избере посока на разделяне на екрана (По желание)
- 5 Изберете **Следващ**
- 6 Въведете име за страницата.

**СЪВЕТ:** Изберете ✓ за да потвърдите.

- 7 Използвайте бутоните със стрелки, за да преоразмерите прозорците.
- 8 Използвайте бутоните със стрелки, за да изберете място на началния екран.
- 9 Изберете ↶ за да се върнете назад

#### Персонализиране на комбинирана страница

- 1 Отворете комбинирана страница.
- 2 Изберете ☰ > **Конфигуриране**.
- 3 Изберете опция:
  - За да промените името, изберете **Име**, и въведете ново име.
  - За да промените подредбата на информацията на екрана, изберете **Промяна на оформлението**, и изберете ново оформление.
  - За да промените информацията, показана на екрана, изберете **Промяна на функциите**, и изберете нова информация.
  - За да преоразмерите информационни зони, показани на екрана, изберете преоразмеряване на Комбинация
  - За да персонализирате данните, показани на екрана, изберете **Наслагване данни** (Наслагване Брой Настройки страница 6 )

#### Регулиране на подсветката

- 1 Изберете **Настройки > Система > Екран > Задно осветяване**.
- 2 Регулиране на подсветката

**СЪВЕТ:** От всеки екран, натиснете 🔌 неколккратно, за да преиниете през нивата на яркост. Това може да бъде полезно, когато яркостта е толкова ниска, че не можете да видите на екрана.

#### Регулиране на цветен режим

- 1 Изберете **Настройки > Система > Display > Color Mode**.
- СЪВЕТ:** Изберете > 🔌 **Режим цвят** от всеки екран за достъп до настройки на цвета на екрана

- 2 Изберете опция.

#### Създаване бипкането

Можете да настроите, когато устройството прави звуци.

- 1 Изберете **Настройки > Система > Аларма**.
- 2 Изберете опция
  - За да имате сигнал на устройството, когато изберете елемент и когато се задейства аларма, изберете **На (Селекциите и аларми)**.
  - За да имате сигнал на устройството само когато се задейства аларма, изберете **Аларми само**.

## ActiveCaptain™ App



**ВНИМАНИЕ**

Тази функция позволява на потребителите да подават информация. Garmin не гарантира точността, пълнотата или навременността на информацията, предоставена от потребителите. Всяко използване или разчитане на информацията, предоставена от потребителите е на ваш собствен риск.

**БЕЛЕЖКА:** Функцията за ActiveCaptain е достъпна само на модели, които имат достъп до Wi-Fi технология. Ако се свържете към Wi-Fi, функцията ActiveCaptain е достъпна само на модели, които имат достъп до Wi-Fi.

Приложението ActiveCaptain осигурява връзка с вашия STRIKER Plus и общността ActiveCaptain

Можете да използвате приложението, за лесно и бързо прехвърляне на данни от потребителите, като например точки и следи, да се свържете с Garmin QuickDraw™ Общността, както и актуализация на софтуера на устройството. Можете също така да планирате пътуването си и да видите и контролирате Striker Plus устройство от приложението.

Приложението може да получи smart уведомления, като разговори и съобщения на екрана на картографа, когато са свързани.

### ActiveCaptain Функции

Вашето ниво на взаимодействие с STRIKER Plus посредством приложението ActiveCaptain зависи от вашата роля.

Особеност	Собственик	Гости
Регистриране на устройството за отчитане	да	
Актуализиране на софтуера	да	да
Автоматично прехвърляне на Garmin QuickDraw контури, които сте изтеглили или създадени	да	
Натиснете интелигентни известия	да	да
Започнете да навигирате към определена точка или навигиране по определен маршрут	да	да
Ръчно синхронизиране и точки и следи с нападател Plus устройството	да	да

### Първи стъпки с ActiveCaptain App

**БЕЛЕЖКА:** Функцията ActiveCaptain е достъпна само на модели, които имат достъп до Wi-Fi

Можете да се свържете с мобилно устройство Striker Plus посредством приложението ActiveCaptain. Приложението предоставя бърз и лесен начин за вас да си взаимодействат с Вашия картограф и завърши такива задачи като споделяне на данни, регистриране, актуализиране на софтуера на устройството, и да получавате известия за мобилни устройства.

- 1 От Striker Plus устройството, изберете **ActiveCaptain**
- 2 От **ActiveCaptain** страница, изберете Wi-Fi мрежа >Wi-Fi Включено

- 3 Въведете име и парола за тази мрежа.
- 4 От магазина за прилагане на мобилното си устройство, инсталирайте и отворите приложението ActiveCaptain.
- 5 Довежда мобилното устройство в рамките на 24 м (80 фута) на ударника Плюс това устройство.
- 6 От вас настройки на мобилни устройства, отворете Wi-Fi връзки страница и да се свържете към устройството Garmin, като се използва името и паролата, която сте въвели в устройството Garmin.

#### Получаване на Smart известия

С приложението ActiveCaptain Striker Plus Устройството може да показва известия, получени от мобилното си устройство.

- 1 От Striker Plus устройството, изберете **ActiveCaptain > Интелигентни Известия > Активиране на известията**.
- От мобилното устройство активирайте **Bluetooth технологията**
- Открива устройства в рамките на 24 м (80 фута.) Едно от друго.
- 4 От приложението ActiveCaptain на мобилното устройство, изберете **Умните Известия > Сдвои с картограф**. 5 Следвайте инструкциите на екрана, за да сдвоите приложението към Striker Plus устройство чрез Bluetooth технология.
- 6 Когато бъдете подканени, въведете ключа на мобилното си устройство.
- 7 Ако е необходимо, регулирайте нотификации в настройките на мобилното си устройство

## Актуализиране на софтуера с ActiveCaptain App

Ако устройството ви има Wi-Fi технология, можете да използвате приложението ActiveCaptain да изтеглите и инсталирате най-новите софтуерни актуализации за вашето устройство.

### СЪОБЩЕНИЕ

Актуализации на софтуера може да изискват приложението да изтегля големи файлове.

Редовни ограничения за данните или такси от вашия доставчик на интернет услуги се прилагат. Свържете се с вашия доставчик на интернет услуги за повече информация относно ограниченията за данни или такси. Инсталационният процес може да отнеме няколко минути.

**1** Свържете мобилното устройство към Striker Plus устройство  
( Първи стъпки с ActiveCaptain App, стр. 2 )

**2** Когато актуализация на софтуера е на разположение и имате интернет достъп на мобилното си устройство, изберете **Актуализации на софтуера > Изтегляне**.

Приложението ActiveCaptain изтегля актуализацията на мобилното устройство. Когато свързвате отново приложението към Striker Plus устройството, актуализацията се прехвърля към устройството. След като прехвърлянето завърши, ще бъдете подканени да инсталирате актуализацията.

**3** Когато се появи подкана от Striker Plus устройството, изберете опция за инсталиране на актуализацията.

- За да актуализирате софтуера веднага, изберете **ДОБРЕ**.
- За да се отложи актуализацията, изберете **Отказ**. Когато сте готови да инсталирате актуализацията, изберете **ActiveCaptain > Software Updates**

> **Инсталирай сега.**

## СОНАР

Когато е правилно свързан със съвместима сонда, вашият Striker Plus

устройство може да се използва като сонари. За повече информация за това кои сонди са най-добри за вашите нужди, отидете на [www.garmin.com/transducers](http://www.garmin.com/transducers),

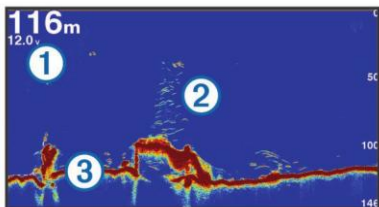
Различни сонарни изгледи могат да ви помогнат да видите рибата в района. Сонарни изгледи на разположение варират в зависимост от вида на сондите и здрав модул, свързан към уреда. Например, можете да видите Garmin ClearVü ~ сонарни екрани, свързан към уреда. Например, можете да видите Garmin ClearVü ~ сонарни екрани, само ако имате съвместима Garmin ClearVü сонда свързана. Има четири основни стила на сонарен изглед: пълен екран, изглед на разделен екран, който комбинира две или повече показвания, комбинирано увеличение, както и изглед на разделени честоти, който показва две различни честоти. Можете да персонализирате настройките за всеки изглед на екрана. Например, ако разглеждате изгледа с разделени честоти, можете да регулирате по отделно усилването за всяка честота.

Ако не виждате подреджване на сонарни изгледи да отговарят на вашите нужди, можете да създадете персонализирана комбинация на екрана ( Комбинирани Страница 1 )

### Традиционен сонарен изглед

Има няколко изгледа на цял екран на разположение, в зависимост от сондата, която е свързана.

На цял екран традиционния изглед за сонар показва по-голямо изображение на сонарни показванията от сондата. Скалата за обхват по дясната страна на екрана, показва дълбочината на откритите обекти, тъй като екрана ще се превърта от дясно на ляво.

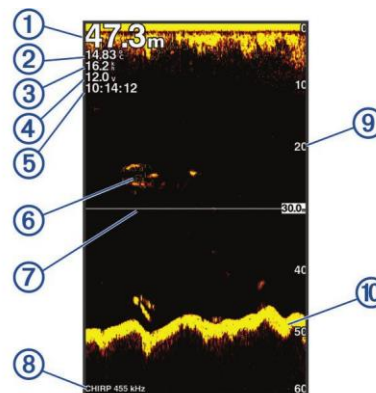


1	Дълбочинна информация
2	Цели или риба
3	Долната част на водата

### Garmin ClearVü сонарен изглед

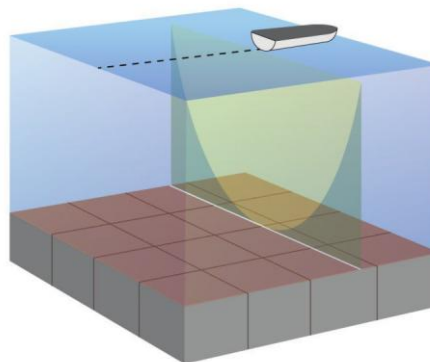
**БЕЛЕЖКА:** За да получите Garmin ClearVü сканиране, имате нужда от съвместима сонда.

Garmin ClearVü висока честота на сонара дава подробна картина на риболовната среда около лодката в подробно представяне на структурите през които преминава лодката.



1	Дълбочина до дъното
2	Температурата на водата
3	Скорост по GPS
4	Напрежение на устройството
5	Час
6	Цели (риба)
7	Дълбочинна линия
8	Сонда и честотата ѝ, вида увеличение
9	Индикатор за дълбочина, както екрана ще превърта данни от дясно на ляво
10	Ехо на дъното

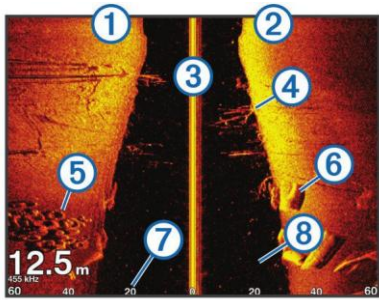
Традиционни сонди отделят коничен лъч. Garmin ClearVü излъчва два тесни лъча, подобно на формата на лъча в размножителна техника. Тези лъчи осигуряват по-ясна картина като образ на това, което е под лодката.



### SideVü сонарен изглед

**БЕЛЕЖКА:** Не всички модели поддържат SideVü сонарно сканиране и сонди.

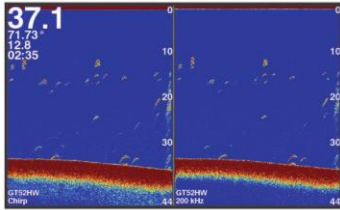
**БЕЛЕЖКА:** За да получите SideVü сканиране сонари, имате нужда от съвместима сонда и съвместим сонар. SideVü сканиране Ви показва снимка на това, което се намира встрани на лодката. Можете да го използвате като инструмент за търсене, за да намерите структури и риба.



1	Лявата страна на съда
2	Дясната страна на съда
3	Сондата на вашата лодка
4	Дървета
5	Стари гуми
6	Регистри
7	Разстояние от страна на съда
8	Вода между съда и дъното

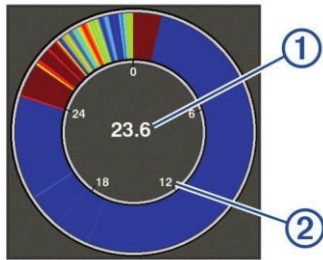
### Разделен екран за честоти

Можете да видите две честоти от екрана на разнесени честоти.



### Флашер

Мигачи показва сонарна информация по десетобалната кръгла дълбочина, което показва какво е под лодката. Той е организиран като пръстен, който започва от върха и напредва по часовниковата стрелка. Дълбочина е посочено от скалата в пръстена. Сонарна информация вълни в пръстена, когато е получен в посочената дълбочина. Цветовете показват различна степен на надеждност на връщането на сигнала. Изберете Flasher.

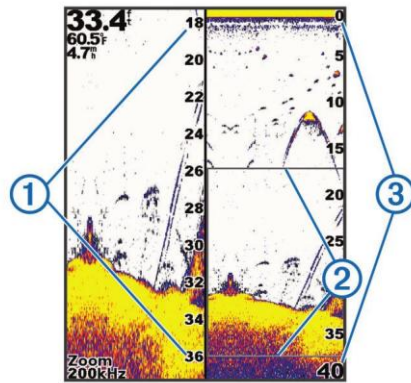


1	Дълбочина на сегашното местоположение
2	Дълбочинен мащаб

### Изглед с комбиниран екран

На страницата разделен мащабиране, можете да видите в пълен графичен изглед на сонара четения от дясната страна на екрана, както и увеличен дял на тази графика в лявата част на екрана. От екрана на сонара, изберете

☰ > Zoom > Split Zoom.



1	Мащабиране на дълбочината
2	Прозорец с избрано мащабиране
3	Дълбочинен обхват

### Избор на сонда

Ако се свързва сонда, която не е включена към устройството, може да се наложи да зададете типа на сондата, за да се направи правилно конфигуриране. Преди да свържете сондата, трябва да изберете типа на сондата. Модела на сондата трябва да бъде посочена на етикета на кабела на сондата, в района на конектора.

Това устройство е съвместимо с широка гама от сонди, включително Garmin ClearVü сонди, които са на разположение на [www.garmin.com/transducers](http://www.garmin.com/transducers),

1 Изберете **Настройки > Моят съд > Тип сонда.**

2 Изберете

- Ако имате 200/77 kHz, двулъчева датчик, изберете **Двулъчев (200/77 kHz).**

Ако имате 200/50 kHz, двучестотен датчик, изберете **Двучестотна честота (200/50 kHz).**

- Ако имате друг тип сонда, изберете я от списъка.

### Сонарни Честоти

**БЕЛЕЖКА:** Наличните честоти зависят от уреда, както и сондата, която се използва.

Регулиране на честотата помага адаптирането на сонара за вашите цели и настоящата дълбочина. По-високите честоти се използват за тесен лъч и са по-добри за работа с висока скорост и тежки условия в морето. Определяне на дъното и термоклина може да бъде по-добро, когато се използва по-висока честота.

По-ниските честоти се използват за по-широки ъгли, които позволяват на рибаря да види повече цели, но също могат да генерират по-голяма повърхност на шума и намаляване на приемствеността от сигнала за дъното по време на тежки условия в морето. По-широките ъгли генерират по-големи арки за целево сепарирание на риби, което ги прави идеални за локализирането им. По-широките ъгли също се представят по-добре в плитките води, тъй като по-ниската честота има проникване по-добре в дълбоки води. Chirp честотите позволяват изчистване за всеки импулс чрез диапазон от честоти, което води до по-добро разделяне на цели в дълбока вода. Chirp може да се използва, за да се идентифицират ясно цели, като отделни риби в пасаж, както и за приложения в дълбоки води. Chirp като цяло е по-ефективен, отколкото единични честотни сканирания. Тъй като някои цели могат да се проявят по-добре с помощта на фиксирана честота, трябва да помислите за вашите цели и условията на водата, когато се използват Chirp честоти. Някои сонарни черни кутии (модули) и сонди също предоставят възможността за персонализиране предварително на зададените честоти на всяка сонда, като позволяват да променят честотата бързо с помощта на предварително зададените настройки, тъй като водата и вашите цели се променят.

Преглед на две честоти едновременно използване на изгледа на разнесени честоти ви позволява да видите по-дълбоко с по-ниска честота и връщане, в същото време, вижте повече подробности от по-висока честота декларация.

## Избор на честотите

**БЕЛЕЖКА:** Вие не можете да настроите честотата за всички сонарни изгледи и сонди.

Можете да посочите кои честоти се появи на екрана на сонара.

1 От сонара, изберете  > Честота.

2 Изберете честота подходящ за вашите нужди и дълбочина на водата.

За повече информация относно честотите, вижте Сонарни честоти стр. 4

## Създаване на точка на екрана използвайки бутоните на устройството

1 От изглед на сонара, използвайте бутоните със стрелки, за да изберете място, където да се запази





2 Изберете 

3 Ако е необходимо, редактирайте информацията за точката.

## Временно спиране на сонара

Не всички опции са на разположение за всички модели.

Изберете опция:

- От **традиционен** или **ClearVü** сонар екран, изберете  (или )
- От **SideVü** сонар екран, изберете  или .

## Регулиране на мащаб

Можете да зададете увеличението ръчно, като се посочва продължителността и фиксирана отправна дълбочина. Например, когато дълбочината е 15 m и началната дълбочина е 5 m, устройството показва увеличена площ от 5 до 20 m дълбочина.

Можете също така да позволи на устройството да зададете увеличението автоматично, като се посочва една педя. Устройството изчислява площта на увеличение от дъното на водата. Например, ако изберете една педя от 10 m, устройството показва увеличена зона от дъното на водата до 10 метра над дъното.

1 От екрана на сонара, изберете  > Zoom.

2 Изберете опция:

- Изберете **Bottom Lock** за заключване на екрана, за да дъното на водата.
- Изберете **наръчник** за да настроите ръчно увеличение.
- Изберете **Автоматичен** за автоматично установяване на увеличение.
- Изберете **Split Zoom** за да включите изгледа на разделен увеличение.

## Заклучване на екрана на дъното на водата

Можете да заключите екрана, за да дъното на водата. Например, ако изберете една педя от 20 метра, устройството показва на площ от дъното на водата до 20 метра над дъното. Размахът се появява от дясната страна.

1 От гледна сонар, изберете  > Zoom > Bottom Lock.

2 Изберете една педя.

## Получаване на сонарен сигнал

Настройката и контрола на чувствителността на приемника на сонара, компенсира дълбочината на водата и чистотата ѝ. Увеличаване на сигнала показва по-подробно, а намаляването му намалява страничните шумове.

**БЕЛЕЖКА:** Настройка на Striker на един изглед на сонара прилага настройката на всички.

## Задаване автоматично коефициента на усилване

**БЕЛЕЖКА:** За да настроите усилването на екрана на разнесени честоти, трябва да настроите

1 Изберете  > Увеличаване

2 Изберете **Активиране на режим Auto Gain**, ако е приложимо.


3 Изберете опция:

\*За автоматично, изберете **Автоматично високи**

- За да се покаже средна чувствителност на сонара с умерен шум автоматично, изберете **Автоматично средни**
- За да се покаже по-ниска чувствителност на сонара с по-малко шум автоматично, изберете **Автоматично ниски**

## Настройка за усилване- Ръчно

1 От екрана на сонара, изберете  > Усилване


2 Изберете  или  докато не започнете да виждате шум в частта вода на екрана.

3 Изберете  или  да се намали печалбата.





## Регулиране на част на скалата за дълбочина



Можете да настроите обхвата на скалата за дълбочина, която се появява в дясната част на екрана. Тази система автоматично поддържа дъното в долната третина на екрана на сонара, и може да бъде полезен за проследяване на дъното, където има бавни или умерени промени на терена.

При промяна на дълбочината драстично, като капка изключен или скала, ръчно регулиране на обхвата позволява оглед на определена дълбочина диапазон. Дъното е показан на екрана, толкова дълго, колкото дъното е навсякъде в ръчен режим, установен.

1 От екрана на сонара, изберете  > Обхват.

2 Изберете опция:

- За да позволите на устройството, за да настроите диапазона автоматично въз основа на дълбочината, изберете Auto.
- За да се увеличи обхвата ръчно, изберете  или 
- За да се намали обхвата ръчно, изберете  или 

**БЕЛЕЖКА:** От екрана на сонара, изберете   за ръчна настройка на диапазона.

Настройка на диапазона на един екран се прилага, че задаването на всички екрани, с изключение на екрана SideVü.

## Сонарни настройки

**БЕЛЕЖКА:** Не всички опции и настройки важат за всички модели и сонди.

### Показване и задаване на дълбочинната линия

Можете да покажете и да коригира хоризонтална линия на екран на сонара. Дълбочината на линия е показана от дясната страна на екрана.

**БЕЛЕЖКА:** Показване на дълбочина линия на един екран показва дълбочина линия на всички екрани.


1 От екрана на сонара, изберете  > Sonar Setup > Depth

Line. 2 Изберете 

3 За да регулирате **Дълбочинна линия**, изберете  или 

### Настройване на скоростта на прелистване

Можете да настроите скоростта, с която сонарния образ се движи по екрана. По-висока скорост на превъртане показва повече детайли, особено по време на движение или троллинг. По-ниска скорост показва сонарна информация на екрана, по-дълго. Настройка на скоростта на превъртане на един изглед на сонара се отнася за всички сонарни изгледи.

1 От изглед сонар, изберете  **Сонарни настройки** > Превъртете скорост




## 2 Изберете опция:

- За да регулирате скоростта на превъртане автоматично с помощта на скоростта и надземни, изберете **Автоматичен**.  
Автоматичната настройка избира скорост превъртане, за да съответства на скоростта на лодката, така че целите във водата са изгледени с правилното съотношение на екрана и се появи по-малко изкривени. При преглеждане на Garmin ClearVü или SideVü сонарни мнения, че е препоръчал да използвате настройката Auto.
- За да използвате много бърза скорост превъртане, изберете Ultrascroll.  
Опцията Ultrascroll бързо превърта нови данни от сонара, но с намалена на качеството на изображението. За повечето ситуации Fast вариант осигурява добър баланс между бързо превъртане на изображенията и цели, които са по-малко изкривена.

### Създаване Bottom Търсене Пределно

Можете да зададете максимална дълбочина, при която функцията за автоматичен гама търси дъното. По-нисък лимит придобива данни за дъното по-бързо от по-висок лимит.

1 От екрана на сонара, изберете  > Sonar Setup > Долен Търсене Limit. 2 Изберете диапазон.

### Сонар Настройки за показване

От гледна сонар, изберете  > Sonar Setup > Вншен вид.

**Цветова схема:** Задава цветовата схема.

**Ръб, край:** Акценти най-силен сигнал от дъното, за да помогне определи твърдостта или мекотата на сигнала.


**A-Обхват:** Показва вертикална мигач по дясната страна на екран, който показва мигновено обхвата на целите по десетобалната система.

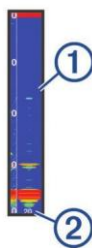
**Рибни Символи:** Задава начина на сонара интерпретира спряно цели.

### Включване на A-Score

A-score е вертикален сигнализатор по дясната страна на екрана за пълен екран на сонара. Тази функция се разширява при най-наскоро получени сонарни данни, така че да е по-лесно да се види. Тя може да бъде полезно за откриване на риби, които са близо до дъното.

**БЕЛЕЖКА:** Тази функция не е налична за всички сонарни екрани.

От страницата на цял екран, изберете  > Настр. сонар > Изглед > A-Score.








1	A-Score
2	Диаметър на конус сонар в настоящата дълбочина

### Конфигуриране на изгледа на целите

**БЕЛЕЖКА:** Конфигуриране на изгледа на целите на един екран се прилага на задаването на всички екрани.

**БЕЛЕЖКА:** Тази функция не е налична за всички сонарни изгледи.

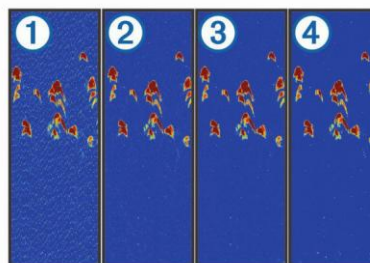
	Показва целите като символи.
	Показва цели като символи с цел задълбочена информация.
	Показва цели като символи с фон на сонара.
	Показва цели като символи с фон на сонара и целевата дълбочина.

1 От екрана на сонара, изберете Сонарни  настройки > Изглед > Символи риба  
2 Изберете опция

### Сонарен шум и Настройки за Отхвърляне

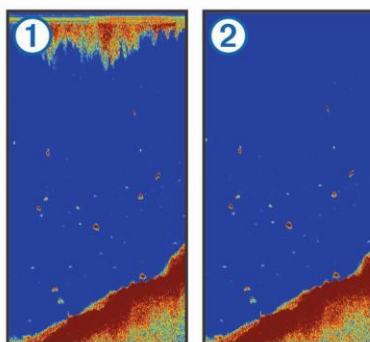
От изглед на сонара, изберете  > Сонарни настройки > Отхвърляне на шум

**Смущения:** Регулира чувствителността за намаляване на последиците от смущения от близките източници на шум.



Когато нагласите от разстояние намесата 1 чрез ниско 2, средно 3 или високо 4, шумът е постепенно премахнат, но има малко влияние върху силните целеви връщания. Вие трябва да използвате най-ниската настройка за намеса, която постига желаното подобрение за отстраняване на смущение на екрана. Коригиране на проблеми при инсталиране, които предизвикват шум е най-добрият начин за премахване на смущения.

**Покритие на шума:** Скрива сонара в близост до повърхността на водата. Скриването на повърхността на шума спомага за намаляване на страничен шум.



Шум на повърхността 1 се причинява от смущения между сондата и водата. Можете да скриете повърхностен шум 2, който да спомогне за намаляване на шуми с ниски честоти могат да покажат повече цели, но могат да генерират повече шум на повърхността

**TVG:** Намалява повърхностен шум.

Този контрол е най-използван в ситуации, когато искате да се контролира и да се потушат елементарен или шум в близост до повърхността на водата. Той също така дава възможност за показване на цели в близост до повърхността, които са скрити или замаскирани от повърхностен шум.

### Настройки за наслагане

Можете да персонализирате данните, показани на екрана на сонара. От екрана на сонара изберете

 > Наслагане номера.

**Навигация Въртешен:** Показва навигация, когато плавателния съд се навигира до дестинацията.

**Компас лента:** Показва лента с данни на компаса.

**Напрежение на устройството:** Показва напрежението на устройството.

**Дълбочина:** Показва текущата дълбочина на сондата.

**Скорост:** Показва текущата скорост на плавателния съд.

**Вода Темп :** Показва текущата температура на водата.

**Време на деня:** Показва текущото време на деня.

## Garmin QuickDraw Contours Картографиране



ВНИМАНИЕ

Функцията за картографиране на Garmin QuickDraw Contours позволява на потребителите да създават карти. Garmin не гарантира точността, надеждността, пълнотата и актуалността на картите предоставени от трети страни. Всяко използване или разчитане на картите, генерирани от трети страни, е на ваш собствен риск и отговорност.

Функцията за картографиране на Garmin QuickDraw Contours позволява незабавно да се създадат карти с контури и дълбочини за всеки воден басейн.

Когато Garmin QuickDraw Контури записва данни, цветен кръг огражда иконата на съда. Този кръг представлява приблизителната площ на картата, която е сканирана от всяко захождане.



Зелен кръг показва добрите дълбочини и GPS позиция и скорост под 16 km / ч (10 mph). Жълтия кръг показва добра дълбочина и GPS позиция със скорост между 16 и 32 km / h (10 и 20 mph). Червен кръг показва лоши дълбочини или GPS позиция и скорост над 32 km / h (20 mph). Можете да видите Garmin QuickDraw в комбинация на екран или като отделен изглед върху картата.

Размерът на записаните данни зависи от наличната в устройството памет, както и скоростта на лодката като записвате данни. Можете да записвате по-дълго, когато използвате един сонарен лъч. Смята се, че може да сте в състояние да записвате около 1500 часа на данни върху устройството.

### Картографиране чрез използване на Garmin QuickDraw Contours функция

Преди да можете да използвате функцията за Garmin QuickDraw Countours, трябва да имате сонарна дълбочина и вашата GPS позиция.

- 1 Изберете **QuickDraw Карта** >  > **QuickDraw Контури** > **Старт Записване**.
- 2 Когато запис приключи, изберете  **Контури** > **Спрете**

### Добавяне на етикет на карта Garmin QuickDraw Contours

Можете да добавите етикети към картата на Garmin QuickDraw Контури за отбелязване на опасности или точки на интерес.

- 1 От **QuickDraw Карта**, избор на местоположение.
- 2 Изберете **Добави QuickDraw Label**. 3 Въведете текст за етикета и изберете Запази

### Изтриване на Garmin QuickDraw Countours

Можете да премахнете Garmin QuickDraw Countours карти.

Изберете **QuickDraw Карта** >  > **QuickDraw Countours** > **Изтрий**.

## Garmin QuickDraw

**QuickDraw Countours**>

В Garmin QuickDraw общността е безплатна, обществена, онлайн общност, която ви позволява да споделяте вашия Garmin QuickDraw карти с другите. Можете да изтеглите карти създадени от други потребители. Ако устройството ви има Wi - Fi технология, можете да използвате приложението ActiveCaptain за достъп до Garmin QuickDraw общност.

( [Свързване с Garmin QuickDraw общност с ActiveCaptain](#), [Страница 7](#) ).

**БЕЛЕЖКА:** Устройството Garmin трябва да има слот за карта с памет или Wi - Fi технология, за да участвате в Garmin QuickDraw Общността.

### Свързване на Garmin QuickDraw общност с ActiveCaptain

1 От мобилното си устройство, отворете приложението ActiveCaptain и свържете с Striker Plus устройство ( [Първи стъпки с ActiveCaptain App](#), [страница 2](#) ).

2 От приложението, изберете **QuickDraw Общност**.

Можете да изтеглите контури от другите хора в нея ( [Изтеглянето на Garmin QuickDraw карти използвайки ActiveCaptain](#), [Страница 7](#) за да споделите контурите, които сте създали ( [Споделянето на вашите Garmin QuickDraw Карты с Garmin QuickDraw общността и Използването на ActiveCaptain](#), [\(страница 7\)](#) ).

### Изтеглянето на Garmin QuickDraw карти и използване на ActiveCaptain

Можете да изтеглите Garmin QuickDraw Countours карти, които са създадени от други потребители и споделени с Garmin QuickDraw Общността.

1 От приложението ActiveCaptain на мобилното си устройство, изберете **QuickDraw Общността** > **Търсене на контури**. 2 Използвайте картата и търсените характеристики да бъде разположена в район, за да ги изтеглите

Червените точки представляват Garmin QuickDraw карти, които са били споделени за този район.

3 Изберете **Изтегли област**.

4 Преместете прозореца, за да изберете областта за изтегляне.

5 Плъзнете ъглите, за да промените площта за изтегляне.

6 Изберете **Изтегляне на района**.

Следващият път, когато свържете приложението ActiveCaptain към Striker Plus устройство, изтеглените контури се прехвърлят към устройството автоматично.

### Споделяне на Garmin QuickDraw Карты с Garmin QuickDraw общността Използването ActiveCaptain

Можете да споделяте Garmin QuickDraw карти, които сте създали с други служители в Garmin QuickDraw Общността. Когато споделите карта , само картата е споделена. Вашите точки не са споделени. Когато настроите вашето ActiveCaptain приложение, може да сте избрали да споделите вашите контури с общността автоматично. Ако не, следвайте тези стъпки, за да се използват за обмен.

От приложението ActiveCaptain на мобилното си устройство, изберете **QuickDraw Общност**.

Следващият път, когато се свържете приложението ActiveCaptain към Striker Plus устройството ви, карти се прехвърлят към общността автоматично.

### Настройки на картата

Изберете **QuickDraw Карта** > 

**Точки:** Показва списък с точки.

**Точки на дисплея:** Задава как да се показват точки на графиката.

**QuickDraw Контури:** Включва долен контур рисунокка, и ви позволява да създадете риболовни етикети на картата.

**Маршрути:** Показва списък с маршрути.

**Следи:** Показва историята на пътуванията на картата.

**Търсене:** Позволява ви да търсите за запаменети маршрути и точки.

**Настройки на картата:** Задава изгледа на картата и показва линията, която е очертана на картата от носа на лодката в посоката на движение.

**Наславяване номера:** Позволява ви да персонализирате данните, показани на картата.

## Garmin QuickDraw контури **Настройки**

Изберете **QuickDraw Карта** >  > **QuickDraw Контури** > **Настройки. дисплей:** Показва Garmin QuickDraw контури. Моите

Контурите опция показва свои собствени Garmin QuickDraw контури карти. Опцията за Общността Контури показва картите, които сте изтеглили от Garmin QuickDraw Общността.

**Записът Изместване:** Задава разстоянието между дълбочината на сонар и дълбочината на запис контур. Ако нивото на водата се е променило от последния си запис, коригирате тази настройка, така че дълбочината на запис е един и същ за двата записи. Например, ако за последен път сте записан имали дълбочина на сонара от 3,1 м (10,5 фута) и днешната дълбочина сонар е 3,6 м (12 фута), въведете -0.5 м (-1.5 фута) за стойността на звукозаписната Изместване .

**Потребителят Display Изместване:** Задава разлики в контурни дълбочини и дълбочина етикети на собствените си контури карти, за да се компенсира промени в нивото на водата в тялото на вода, или за дълбочина грешки в записаните карти.

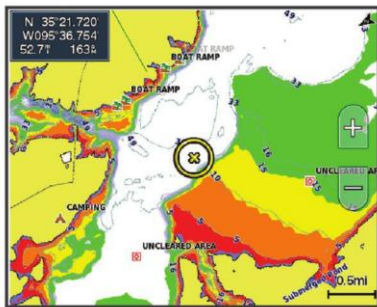
**Сопм. Дисплей Изместване:** Задава разлики в контурни дълбочини и дълбочина етикети на контурите Карти в общества, за да компенсира промените в нивото на водата в тялото на вода, или за дълбочина грешки в записаните карти.

**Проучване оцветяване:** Задава цвета на Garmin QuickDraw Контурите на дисплея. Когато тази настройка е включена, цветовете показват качеството на записа. Когато тази настройка е изключена, зоните за контурни използват стандартни картата цветове. Green показва добра дълбочина и GPS позиция и скорост под 16 км / ч (10 mph). Жълт показва добра дълбочина и GPS позиция и със скорост между 16 и 32 км / ч (10 и 20 mph). Red показва лошо дълбочина или GPS позиция и скорост над 32 км / ч (20 mph).

**Depth Range засенчване:** Определя горните и долни граници на дълбочина гама и цвят за тази дълбочина диапазон.

### Depth Range засенчване

Можете да задавате цветови гами на картата си, за да покаже, водни дълбини, където вашата целева риба в момента се хапят. Можете да зададете по-дълбоки диапазони да следи колко бързо дълбоки промени, в рамките на определен диапазон дълбочина. За риболов във вътрешни водоеми, максимум пет дълбочина диапазони може да помогне за намаляване на карта елементарно.



червен	От 0 до 1.5 m (от 0 до 5 фута)
оранжев	От 1.5 до 3 m (от 5 до 10 фута)
жълт	От 3 до 4.5 m (от 10 до 15 фута)
зелен	От 4.5 до 7.6 m (от 15 до 25 фута)

## Навигация с Striker Plus



**ВНИМАНИЕ**

Когато се движите, курсът може да премине върху земя или плитка вода. Използвайте визуални наблюдения и направлявайте, за да се избегне земя, плитки води, и други опасни предмети. Можете да настроите и да следват курс към целта с помощта на един от следните два начина: Go To или Route To.

**Отиди на:** Отвежда директно до дестинацията. Това е стандартна опция за навигация към дестинацията. Устройството създава линейния курс или линия до местоназначението. Пътят може да прегази земя и други препятствия.

**Маршрут до:** Създава маршрут от местоположението си към дестинацията, което ви позволява да добавите протежение на пътя. Тази опция осигурява линейния курс до местоназначението, но ви позволява да добавяте завои в маршрута, за да се избегне земя и други препятствия.

### Търсене на дестинация по име

Можете да търсите записани точки, записани маршрути, записани следи, и морски услуги дестинации по име.

1 Изберете **данни за потребител** > **xx**. 2 Въведете поне част от името на вашата дестинация.

3 Ако е необходимо, изберете **Свършен**.

На 50 близката околност, които съдържат вашите критерии за търсене се появяват.

4 Изберете дестинация.

### Създаване на точка на картата

1 От **QuickDraw Карта**, избор на местоположение.

2 Изберете .

Списък с опции се появява по дясната страна на графиката. Опциите варират в зависимост от местоположението или опцията, която сте избрали.

3 Изберете **Създаване на точка**

### Навигиране към точка

1 От **QuickDraw Карта**, използвайте клавишите със стрелки, за да изберете точка.

Името на точка се появява на екрана.

3 Изберете  **Отидете да** > **Go To**.

### Създаване и навигиране по маршрут с използване на картата

Отправната точка може да бъде вашето местонахождение, или друго място на картата.

1 Изберете **данни за потребител** > **Маршрути** > **Нов** > **Маршрут С помощта на таблицата**.

2 Панорамно

картата, за да  да се добави на свой ред към маршрута.

4 Повторете, за да добавите всички завои в маршрута.

5 Изберете  > **Навигиране**.

6 Изберете опция.

### Спиране на навигация

От картата, изберете  > **Stop Navigation**.

### Точки

Пътните точки са местоположения, които записват и съхраняват в устройството.


### Отбелязване Настояща позиция като точка

От всеки екран, изберете .

### Създаване на Точка на друго място

1 Изберете **данни за потребител** > **Точки** > **New Waypoint**.

2 Изберете опция:

- За да създадете точка чрез въвеждане на координати, място, изберете **Въвеждане на координати**, и въведете координатите.
- За да създадете точката с помощта на диаграма, изберете **Използвайте таблицата**, изберете мястото и изберете 

### Маркировка и навигация към Човек зад борда Местоположение

От всеки екран, изберете > **Човек зад борда** > **Да**.

В Fishfinder определя пряко курс обратно към мястото.

### Измерване Разстояние на картата

Можете да измерите разстоянието между вашето местоположение и друго място.

1 Панорамна картата.

2 Изберете  > **Измерване на разстояние**.

Разстоянието между местата се появява в горния ляв ъгъл на екрана.

3 Ако е необходимо, изберете  за преместване на щифта и measure на разстояние на друго място.

### Преглед на списък на всички Точки

Изберете **данни за потребител** > **Точки**.

### Редактирайте запазен Waypoint

1 Изберете **данни за потребител** > **Точки**. 2 Изберете

точка.

3 Изберете **Edit Waypoint**. 4 Изберете

опция:

- За да добавите име, изберете **Име**, и въведете име.
- За да промените символ, изберете **Символ**.
- За да промените дълбочината, изберете **Дълбочина**.
- За промяна на температурата на водата, изберете **Температура на водата** ..
- За да промените коментара, изберете **Коментар**.
- За да преместите позицията на точката, изберете **Позиция**.

### Изтриване на точка или MOB

1 Изберете **данни за потребител** > **Точки**. 2 Изберете

точка или MOB.

3 Изберете **Изтрий**.

### Изтриване на всички Точки

Изберете **данни за потребител** > **Управление на данни** > **Изчистване на данните за потребителя** > **Точки** > **Всички**.

### Маршрути

Маршрутът е поредица от точки или места, които ще ви отведе до крайната дестинация.

### Създаване и навигирате по маршрут с използване на картата

Отправната точка може да бъде вашето местонахождение, или друго място на картата.

1 Изберете **данни за потребител** > **Маршрути** > **Нов** > **Маршрут Използване на таблицата**.

2 Панорамно картата, за да изберете началото местоположение на маршрута.

3 Изберете  да се добави на свой ред към маршрута.

4 Повторете, за да добавите всички завойи в маршрута.

5 Изберете  > **Навигирай**.

6 Изберете опция.

### При създаването и запазването на маршрут

Тази процедура спестява маршрута и всички те точки в него. Отправната точка може да бъде вашето местонахождение, или на друго място.

1 Изберете **данни за потребител** > **Маршрути** > **Нов** > **Използване на таблицата**.

2 Изберете началото местоположение на маршрута.

3 Следвайте инструкциите на екрана, за да добавите ред.

4 Ако е необходимо, повторете стъпка 3, за да добавите повече завойи.

5 Изберете крайната дестинация.

### Преглед на списък на маршрутите,

Изберете **данни за потребител** > **Маршрути**.

### Редактиране Запазване на маршрут

Можете да промените името на маршрут или промяна на завоите в маршрута, които съдържа.

1 Изберете **данни за потребител** > **Маршрути**.

2 Изберете маршрут.

3 Изберете **Редак. маршрут**.

4 Изберете

За да промените името, изберете **Име**, и въведете името.

- За да изберете точка от списъка на свой ред, изберете **Редактиране на завоите** >
- **Използване на предстоящи завойи** и изберете точка от списъка.

• За избор на свой ред с помощта на графиката, изберете **Редактиране на завоите** > **Използване на таблицата**, и изберете място в диаграмата.

### Навигиране към и придвижване на запазен маршрут

Преди да можете да прегледате списък с маршрути и да стигнете до един от тях, трябва да създадете и запишете най-малко един път.

1 Изберете **данни за потребител** > **Маршрути**. 2 Изберете

маршрут.

3 Изберете **Навигирате**. 4 Изберете опция:

- За да се придвижвате по маршрута от изпольза, когато е създаден по маршрута отправна точка, изберете **Forward**.
- За да се придвижвате по маршрута от точка дестинация изпольза, когато е създаден по маршрута, изберете **Назад**.

Появява се лилава линия. В центъра на магента линия е по-тънка лилава линия, която представлява коригирана за голф от сегашното си местонахождение до местоназначението. Коригираният курса е динамичен, и тя се движи с лодката си, когато са изключени разбира се.

5 Преглед на курса, посочен от магента линия.

6 Следвайте магента линия заедно всеки крак в маршрут, кормилното управление за да се избегне земя, плитки води, и други пречки.

7 Ако сте извън курса, следвайте лилавата линия (коригирана разбира се) за да отидете на вашата дестинация, или насочи обратно към магента линия (директен разбира се).

### Browsing за и Придвижване Паралелно с Запазване на маршрут

Преди да можете да прегледате списък с маршрути и да стигнете до един от тях, трябва да създадете и запишете най-малко един път.

1 Изберете **данни за потребител** > **Маршрути**. 2 Изберете

маршрут.

3 Изберете **Навигирате**.

4 Изберете **Изместване** за да се движите успоредно на пътя,

компенсирани от него от определено разстояние.

5 Посочва се как да се придвижвате по маршрута:

- За да се придвижвате по маршрута от изпольза, когато маршрутът е създаден, от лявата страна на първоначалния маршрут отправна точка, изберете **Forward - Port**.
- За да се придвижвате по маршрута от изпольза, когато маршрутът е създаден, в дясно от първоначалния маршрут отправна точка, изберете **Forward - десния борт**.
- За да се придвижвате по маршрута от точка дестинация изпольза, когато маршрутът е създаден, от лявата страна на първоначалния маршрут, изберете **Назад - Port**.
- За да се придвижвате по маршрута от точка дестинация изпольза, когато маршрутът е създаден, в дясно от маршрута, изберете **Назад - десния борт**.

Появява се лилава линия. В центъра на магентата е по-тънка лилава линия, която представлява коригирана от сегашното Ви местоположение до дестинацията. Коригираният курс е динамичен, и тя се движи с лодката, когато са изключени разбира се.

## 6 Преглед на курса, посочен от магентната линия.

7 Следвайте магента линия заедно всеки крак в маршрут, кормилното управление за да се избегне земя, плитки води, и други пречки.

8 Ако сте извън курса, следвайте лилавата линия (коригирана разбира се) за да отидете на вашата дестинация, или насочи обратно към магента линия (директен разбира се).

### Изтриването Запазване на маршрут

1 Изберете **данни за потребител > Routes.** 2 Изберете маршрут.

3 Изберете **Изтрий.**

### Изтриване на всички Записани маршрути

Изберете **данни за потребител > Управление на данни > Изчистване на данните за потребителя > Маршрути.**

## Следи

Следата е запис на пътя на лодката си. Пистата в момента се записва се нарича активен пистата, и то може да бъде спасен. Можете да покажете песни във всяка диаграма или 3D графика гледка.

### Показване на Песни

Изберете **данни за потребител > Песни > Маршрути.**

Следящ линия на графиката показва Вашата следа.

### Изчистването на активната следа

Изберете **данни за потребител > Песни > Clear Active Track.**

Паметта на писта се изчиства, и активната следа продължава да се записва.

### Спасяването на активната следа

Пистата в момента се записва се нарича активен път.

1 Изберете **данни за потребител > Песни > Запазване Active Track.** 2 Изберете опция:

- Изберете времето за начало на активната следа
- Изберете **Вход.**

### Преглед на списък със запазени Tracks

Изберете **данни за потребител > Песни > Запазените маршрути.**

### Редактиране на записана следа

1 Изберете **данни за потребител > Следи > Запазени маршрути.**

2 Изберете

3 Изберете **Редакт. следа.**

4 Изберете

- Изберете **Име**, и въведете новото име.
- Изберете **Име**, и въведете новото име.

Изберете **цвет на следата**, и изберете запис.

### Запазване на Следа като маршрут

1 Изберете **данни за потребител > Следи > Запазените маршрути.**

2 Изберете запис

3 Изберете **Ред. следа > Запази като > Запази като маршрут.**

## Навигиране към и придвижване към записана следа

Преди да можете да прегледате списък с песни и да навигирате към тях, вие Трябва да запишете най-малко един път ( [Спасяването на активната следа](#) страница 10 ).

1 Изберете **данни за потребител > Песни > Запазените маршрути.** 2 Изберете запис.

3 Изберете **Следвайте Track.** 4 Изберете

опция:

• За да се придвижвате на пистата от използва, когато е създаден на пистата отправна точка, изберете **Напред**

• За да се придвижвате на пистата от точката на дестинация се използва, когато е била създадена песен, изберете **Назад.**

5 Преглед на курса, посочен от цветните линии.

6 Следвайте линията заедно всеки крак в маршрута, волана за да се избегне земя, плитките води, и други пречки.

### Изтриване на записана следа

1 Изберете **данни за потребител > Tracks > Записани следи.**

2 Изберете запис.

3 Изберете **Изтрий.**

### Изтриване на всички записани следи

Изберете **данни за потребител > Управление на данни > Изчистване на данните за потребителя > Записани следи.**

### Проследяват активната следа

Пистата в момента се записва се нарича активен път.

1 Изберете **данни за потребител > Tracks > Следвайте Active Track.** 2 Изберете опция:

- Изберете времето започва активната песен.
- Изберете **Цялата Вход.** 3 Преглед на курса, посочен от цветните линии.

4 Следвайте цветна линия, волана за да се избегне земя, плитките води, и други препятствия.

### Настройване на цвета на активната следа

1 Изберете **данни за потребител > Tracks > Активни Опции Track > Track Цвет.** 2 Изберете цвет на

песен.

## Управление Track Log памет на време за запис

1 Изберете **данни за потребител > Tracks > Активни Опции Track.** 2 Изберете **Record Mode.** 3 Изберете опция:

- За записване на следата, докато паметта на писта е пълна, изберете **Напълнете.**
- За да запишем без запис на следа, заменяйки старите данни пистата с нови данни, изберете **Увийте.**

### Конфигуриране на Интервал на записа на маршрут

Можете да посочат честотата, с която се записват точките на пистата. Записване по-често за строителство е по-точен, но изпълва следата по-бързо. Интервалът на резолюция се препоръчва за най-ефективно използване на паметта.

1 Изберете **данни за потребител > Tracks > Активни Опции Track > Запис интервали > Интервал.** 2 Изберете опция:

- За да запишете на пистата на базата на разстояние между точките, изберете **разстояние > Промяна**, и влезе в далечината.
- За да запишете на пистата на базата на интервал от време, изберете **път > Промяна**, и въведете интервал от време.
- За да запишете парцела на път въз основа на вариране от курса, изберете **Резолюция > Промяна**, Въведете максималната грешка е позволен от истинския курс, преди да запишете точка от път.

## Конфигуриране на устройства

### Системни настройки

Изберете **Настройки > Система. дисплей:** Регулира яркостта на подсветката ( [Регулиране на подсветка и цветовата схема/цвет](#) страница 2 ).

**Звуков сигнал:** Включване и изключване на тона, който звучи за аларми и селекции ( [Създаване звуково известие, страница 2](#) )

**GPS:** Дава информация за настройките на GPS сателитна връзка

**Автоматично захранване:** Включва устройството автоматично, когато е вкл. в захранване

**Клавиатурна подредба:** Задава разположението на клавиатурата на азбучно или компютърно оформление.

**Език:** Задава езика на екрана.

**Системна информация:** Дава информация за устройството и версията на софтуера.

**Симулатор:** Включва симулатора и ви позволява да настроите скорост и симулиране на навигиране към място.

#### Системна информация

Изберете **Настройки > Настройки > Системна информация. Вход Събитие:** Позволява ви да видите регистрационен файл със системни прояви и грешки.

**Информация за софтуера:** Предоставя информация за устройството и версията на софтуера.

**Garmin устройства:** Дава информация за свързани Garmin устройства.

**Фабричните настройки:** Възстановява фабричните настройки на устройството.

**ЗАБЕЛЕЖКА:** Това ще изтрие всяка информация за настройките, които сте въвели.

#### Настройки за плавателен съд

**БЕЛЕЖКА:** Някои настройки и опции изискват допълнителен хардуер. Някои настройки са достъпни само когато имате валидни данни за дълбочина. Изберете **Настройки > Моят кораба. Датчик Тип:** Показва модела сонда, свързан към устройството ( [Избор на преобразовател страница 4](#) ).

**Кил Изместване:** Отводи повърхността четене за дълбочината на кила, което позволява да се измери дълбочината от дъното на кила вместо от местоположението на сондата ( [Създаване на кила отместване страница 11](#) ).

**Темп. Изместване:** Компенсира температура на водата четене от температура-способен преобразовател ( [Настройка на температурата на водата отместване страница 11](#) ).

#### Създаване на кила Изместване

Можете да въведете кила офсет, за да компенсира дълбочина на водата четене за местоположението на сондата монтаж на. Това ви позволява да видите дълбочината на водата под кила или истинската дълбочина на водата, в зависимост от вашите нужди.

Ако искате да знаете дълбочината на водата под кила или най-ниската точка на лодката и сондата се монтира на линията на вода или където и да е по-горе в края на кила, измерете разстоянието от мястото на сондата към кила на лодката. Ако искате да знаете истинската дълбочина на водата и на сондата е поставена под линията на водата, измерете разстоянието от дъното на сондата до линията на водата.

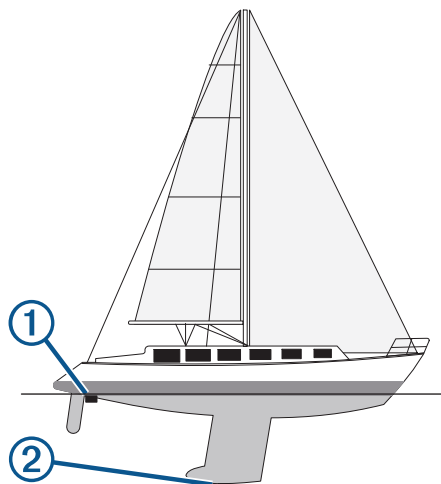
**ЗАБЕЛЕЖКА:** Тази опция е налична само, когато имате валидни данни дълбочина.

1 Измерете разстоянието:

Ако сондата се монтира на водната линия 2 или където и да е по-нагоре в края на кила, измерете разстоянието от мястото на сондата към кила на лодката. Въведете тази стойност като положително число.

- Ако сондата се монтира в долната част на кила 2 и искате да знаете истинската дълбочина на водата, измерете разстоянието от сондата, над водната линия. Въведете тази стойност с отрицателна стойност.

**GPS:** Дава информация за настройките на GPS



2 Изберете **Настройки > Моят лодка > Кил Офсет.**

3 Изберете

- +
  - +
- Ако сондата се монтира на линията на водата, или изберете  
— Ако сондата се монтира в долната част на кила.

4 Използвайте клавишите със стрелки, за да въведете офсет на кила, измерен в стъпка 1

#### Настройка на изместване температурата на водата

Можете да настроите температурата компенсира за компенсиране на температурата четене от температурата в състояние сензор.

- 1 Измерва температурата на водата при използване на температурно способен датчик, който е свързан към устройството.
- 2 Измерва температурата на водата с помощта на различни термометър или температурен сензор, който е известно, че е точна.
- 3 Изваждане на температурата на водата, измерено в етап 1 от температура на водата измерена в етап 2. Това е температурата се компенсира. Въведете тази стойност в стъпка 5 с положителна стойност, ако сензора свързан с устройството измерва температурата на водата като по-студено, отколкото е всъщност. Въведете тази стойност в стъпка 5 с отрицателна стойност, ако сензора свързан с устройството измерва температурата на водата като по-топло от това действително е така.
- 4 Изберете **Настройки > Моят кораба > Темп. Изместване.**
- 5 Използвайте бутоните със стрелки, за да влезете температурата на водата офсет измерено в етап 3.

#### Аларми Настройки

##### Навигация Аларми

Изберете **Настройки > Аларми > Навигация. Пристигане:** Задава на звукова аларма, когато сте в рамките на определен разстояние или време от своя страна или дестинация.

**Дрейф:** Задава звукова аларма, когато превишите посочен дрейф, докато сте на котва.

**Разбира се:** Задава на звукова аларма, когато са изключени разбира се на определено разстояние.

##### Системни аларми

**Будилник:** Задава будилник.

**Напрежение на устройството:** Задава звукова аларма, когато батерията достигне определено ниво напрежение.

**GPS точност:** Задава звукова аларма, когато местоположението GPS точност попада извън дефинирани от потребителя стойности.

##### Сонар Аларми

Изберете **Настройки > Аларми > Сонар.**

**Плитка вода:** Звучи когато дълбочината на водата е по-малка от определената дълбочина.

**Дълбоки води:** Звучи когато дълбочината на водата е по-дълбоко от определена дълбочина.

**Вода Темп .:** Звучи, когато температурата на водата варира повече от  $\pm 2^\circ \text{F}$  ( $\pm 1.1^\circ \text{C}$ ). настрйоки на алармата се запазват, когато устройството е изключено.

**ЗАБЕЛЕЖКА:** Трябва да свържете устройството към температурно способен датчик да използвате тази аларма.

**Риба:** Задава на звукова аларма, когато устройството разпознае **ОКАЧЕН МИШЕНА**.

- поставя алармата да се включва, когато бъдат открити риби от всякакъв мащаб.
- поставя алармата да се включва само когато се откриват средни или големи риби.
- поставя алармата да се включва само когато се откриват големи риби.

## Настройките на устройството за

Изберете **Настройки > Единици. Системни единици:** Задава формата на единица за устройството.

**вариация:** Задава магнитното отклонение, ъгълът между магнитния север и истинския север, за сегашното си местонахождение.

**Северна Референция:** Задава позовавания на посоката, използвани в изчисляване позиция информация. Вярно определя географския север като направление север. Решетка определя координатна мрежа като направление север ( $000^\circ$ ). Магнитни комплекти на магнитния север, като на север справка.

**Позиция Формат:** Задава формата на позицията, в която дадена Появява място четене. Не променяйте тази настройка, освен ако не използвате картата или чертеж, които изисква различен формат позиция.

**Map Datum:** Задава координатна система, на която картата е структурирана. Не променяйте тази настройка, освен ако не използвате картата или чертеж, който изисква различен карта данна.

**Времени формат:** Задава 12-часов, от 24 часа, или UTC формат време.

**Часова зона:** Задава часовата зона.

**Лятното часово време:** Задава лятното часово време на Изключено или Включено.

## Настройки за навигация

**ЗАБЕЛЕЖКА:** Някои настройки и опции изискват допълнителен хардуер. Изберете **Настройки**

**> Навигация. Route Етикети:** Задава типа на етикети, показан с маршрут включва картата.

**Включете преход Activ .:** Задава прехода на свой ред трябва да се изчисли въз основа на времето или разстоянието.

**Превърнете времето за преминаване на:** Задава колко минути преди края Ви да преминете към нея като на следващия етап, когато времето е избран за търна преход Activ. настройка.

**Включете преход Dist .:** Задава колко далеч преди началото, че преминаване към него като на следващия етап, когато разстоянието е избран за търна преход Activ. настройка.

**Път Начало:** Избира отправна точка за навигиране. Вие да изберете Boat за стартиране на навигацията от текущото местоположение на кораба, или на Точки, за да започнете от първата точка от маршрута.

## Възстановяване на фабричните настройки по подразбиране

**ЗАБЕЛЕЖКА:** Това ще изтрие цялата информация, настройки, които сте въвели, включително всички Garmin QuickDraw Контури сте генерира.

Изберете **Настройки > Система > Системна информация > фабрични настройки > Да**.

## Споделяне и управление на потребителски данни

Можете да споделяте данни, ако две съвместими устройства са свързани с използване на сини и кафяви проводниците на храняващия кабел или с помощта на Потребителя кабел за обмен на данни ( [Свързване на устройство Garmin за споделяне на данни за потребителски данни](#) страница 12 ).

### Свързване на устройство Garmin за споделяне на данни за потребителите

Можете да се свържете с насрещна Plus устройството със съвместим Garmin устройство за споделяне на потребителски данни, като например промяна на посоката. Ако устройствата се монтират близо един до друг, можете да се свържете на сините и кафяви проводниците. Ако устройствата са монтирани твърде далеч един от друг, за да достигне до проводниците, можете да свържете устройствата, използвайки Потребителят кабел за обмен на данни (010-12234-06).

1 Уверете се, че двете устройства са свързани към една и съща земя.

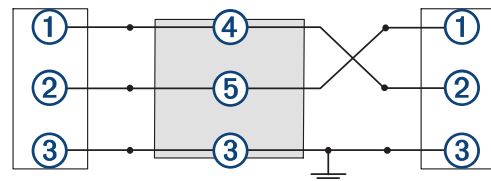
2 Направете следното:

- Ако устройствата се монтират близо един до друг, свържете синия кабел от първото устройство с кафяв проводник на втория, и свържете синия кабел от първото устройство за синия на втория.
- Ако устройствата не са монтирани близо един до друг, получи Потребителят кабел за обмен на данни (010-12234-06) и свързване на устройствата, следвайки инструкциите, включени с кабела ( [Потребителят Електрическа схема за споделяне на данни кабел](#), страница 12 ).

3 От двете устройства, изберете **данни за потребител > Управление на данни > Потребителски Обмен на данни**.

данни на потребителя се поделя между свързаните устройства. Ако изберете Изчистване на данни за потребителите, данните се отстранява от двете свързани устройства.

### Потребителят Диаграма Data Sharing Кабелите



Вещ	тел Функция	Цвят на проводника
1	Данни	Син
2	Данни	кафяв
3	Земя	черно
4	Данни	зелен
5	Данни	бял

### Клиринг запазени данни

Можете да премахнете записани потребителски данни от паметта на устройството. Данните за потребителите включва точки, маршрути и следи.

1 Изберете **данни за потребител > Управление на данни > Изчистване на потребителски данни**.

2 Изберете опция.

### СЪОБЩЕНИЕ

Ако изберете Всички, всички данни, които са спасени, ще бъдат премахнати, с изключение на данните Garmin QuickDraw контури. Ако сте свързани към друго устройство и потребителски споделянето на данни е разрешено, данните се отстранява от всички свързани устройства.

## Регистриране на устройството със серийния номер

Ако устройството не разполага с Wi-Fi технология, можете да се регистрирате със серийния номер на устройството. Ако устройството ви има Wi-Fi технология, трябва да използвате приложението ActiveCaptain, за да регистрирате устройството (Първи стъпки с ActiveCaptain)

2 ). Запазете касова бележка, фактура или фотокопие, на сигурно място.

1 Намерете серийния номер на кутията на продукта или върху устройството.

2 Отиди [my.garmin.com/registration](http://my.garmin.com/registration) ,

3 Влезте в профила си Garmin.

4 Въведете серийния номер.

## Спецификации

Температурен диапазон на работа	От -15 ° до 55 ° C (от 5 ° до 131 ° F)
Водоустойчивост	IEC 60529 IPX7
Входен волтаж	От 10 до 20 Vdc
Номинален ток	1.5
Предпазител	3 A, 250 V бързодействащи
Безжична честота и протокол	* Wi-Fi, 2.4 GHz @ 22 номинална

\* Не се предлага за всички модели.

## Отстраняване на проблеми

### Устройството ми не се включва или изключва продължава да завъртите

Устройства хаотично изключване или не включване може да указва проблем с захранващото напрежение на устройството. Проверете тези неща да се направи опит за отстраняване на причината за проблема със захранването.

- Уверете се, че източник на енергия се генерира енергия. Можете да проверите това по няколко начина. Например, можете да проверите дали други устройства, задвижвани от източника функционират.
- Проверете бушона на захранващия кабел. Предпазителят трябва да се намира в държач, който е част от червения проводник на захранващия кабел. Уверете се, че правилното размер предпазител е инсталиран. Обърнете се към етикета на кабела или инструкциите за инсталиране на точния размер на предпазителя е необходимо. Проверете предпазителя да се уверите, че все още има връзка вътре в предпазителя. Можете да тествате предпазителя с помощта на мулцичет. Ако предпазителят е добро, мулцичет прочитания 0 ома.
- Уверете се, че устройството е получаването на най-малко 10 V, но се препоръчва 12 V. За проверка на напрежението, измерване на женски електроцентрали и наземни гнезда на захранващия кабел за постоянно напрежение. Ако напрежението е по-малко от 10 V, устройството няма да се включи.
- Ако устройството получава достатъчно мощност, но не се включва, се свържете с поддръжката на Garmin продукт на [support.garmin.com](http://support.garmin.com) ,

### Смяна на бушон в захранващ кабел

1 Отворете кутията с предпазител 1



2 Завъртете и издърпайте предпазителя за да го премахнете 2

3 Поставете нова 3 A бушон.

4 Затворете корпуса на предпазителя.


### Устройството ми няма да се локализира сигнали

Ако устройството не е придобиване на сателитни сигнали, може да има няколко причини. Ако устройството е преместен на голямо разстояние от последния път, той е придобил сателити или е бил изключен за

повече от няколко седмици или месеци, устройството може да не е в състояние да придобие спътниците правилно.

- Уверете се, че устройството е с помощта на най-новия софтуер. Ако не, актуализиране софтуера на устройството ( [Актуализиране на софтуера с ActiveCaptain App](#) , )
- Уверете се, че устройството има ясен изглед към небето, така че антената може да получава GPS сигнал. Ако е монтиран вътре в кабината, той трябва да бъде в близост до прозорец, за да може да получи GPS сигнал.

## Моят сонар не работи

- Натиснете кабела датчик по целия път в задната част на устройството. Дори и ако кабелът изглежда да бъдат свързани, трябва да натиснете силно, така че да е напълно здраво.
- Натиснете  да гарантира, сонар е активирана.
- Изберете правилния тип на сондата ( [Избор на сонда, страница 4](#) ).

## Устройството ми не е създадо точки на правилното място

Можете ръчно да въведете местоположение точка за прехвърляне и споделяне на данни от едно устройство към друго. Ако сте въвели ръчно точка ползвайки координати, както и местоположението на точката, не се появява, когато точката трябва да бъде, карта еталона и позиция формата на устройството за да не съответства на отправно карта и формата позиция първоначално използва за обозначаване на точката. формат позиция е начинът, по който се появява на позицията на GPS приемника на екрана. Това обикновено се показва като географска ширина / дължина в градуси и минути, с опции за градуси, минути и секунди, градуси, или само една от няколко мрежови формати.

Карта данна е модел по математика, която е изобразена част от повърхността на земята. Географската ширина и дължина на хартиена карта, се отнасят към конкретна карта данна.

- Разберете, който се използва карта еталона и формат позиция когато оригиналният точката е създаден. Ако оригиналният точката е взет от картата, трябва да има една легенда на картата, който посочва формата на карта еталона и позиция се използва за създаване, че картата. Най-често това е намерен близо до ключ карта.
- Изберете **Настройки > Units**. 3 Изберете правилните Map Datum и формат позиция настройки.
- Създаване на точката отново.

### Моето устройство не показва правилния път

Време е зададена чрез GPS позиция и настройка на часовата зона.

- Изберете **Настройки > Units > Time Zone**. 2 Уверете се, че
- Уверете се, че устройството има GPS корекция.